

Fjällkon

SVENSK FJÄLLRASAVELS TIDSKRIFT nr 2/2016



En dråplig tjurhistoria!

I augusti 1996 när Svensk Fjällrasavel hade träffen i Klövsjö, blev undertecknad en sen kväll sittande med Rune Boström, Uttersjöbäcken. De andra hade gått till sina rum för att sova så det var bara Rune och jag kvar där. Naturligtvis kom samtalet in på kor och tjurar (av någon outgrundlig anledning blir det lätt så).

Det är alltid ett sant nöje att få lyssna till en erfaren kogubbes kunskaper och historier om hur det var förr, och Rune är inte snål med att dela med sig av sina minnen. Och under det att den mycket sena kvällen blev ljus sensommarmatt berättade Rune följande historia från det tidiga 1950-talets Västerbotten:

I byn Ragvaldsträsk, ett par mil söder om Skellefteå, bodde en i fjällrassammanhang mycket känd bonde vid namn Folke Lindfors. Mest känd var han väl för kon 93 Mesina, SKB 6348, som under det tidiga 1960-talet hölls för att vara en av rasens bästa kor. Hon producerade det bästa året 1962, 6679 kg mjölk med 5,2% fett vilket blir 350 kg smörfett! 93 Mesina är mor till den "nyupptäckte" 77 Messar, SKB 6165, som med ett fåtal doser finns fryst till eftervärlden. Men åter till historien.

Folke, liksom hans far, var inte ängsliga av sig när det gällde att hantera tjurar och naturligt nog kom de att fungera som tjurhållare i Ragvaldsträsks tjurörening. Något utav de första åren på 1950-talet skulle man byta tjur i föreningen samtidigt som man fick höra att man i grannbyn Gummark skulle byta ut sin tjur 32 Ekorren, SKB 1673, som tjänstgjort där i 5 år. Avkommorna efter honom var lovande och dessutom härstammade han från Norbergs i Blåvik, Bjästa, ett namn som har ett alldeles särskilt skimmer över sig.

Alltnog, en delegation avreste från Ragvaldsträsk till Gummark för att hos deras tjurhållare bese Ekorren. Väl där befanns tjurhållaren inte vara hemma, men en son i de unga tonåren visade dem tjuren i ladugården. Enligt uppgift hade inte tjuren varit ute ur ladugården på 5 år, och det syntes på den. Ryggen var lite sänkt och buken syntes ganska omfattande. En viss tvekan spred sig bland de tillresta tjurspekulanterna över hur det skulle gå att få tjuren hanterbar och i form igen, han var ju nästan 7 år gammal. Och skulle någon vilja åtaga sig uppdraget (att få fason på en gammal envis tjur kan ju vara allt annat än lätt).

Omfånget på buken kommenterades högljutt varvid gårdens unge son fällde följande kommentar; "- Inte har han så stor buk nu, då skulle ni se hur den ser ut när han har tagit sig lös och tömt ladugårdskaret!". (Innan de automatiska vattenkopparnas tid hade man vanligen ett system med ett stort betongkar som stod i förbindelse med vattenkopparna. Man fyllde på vatten i det stora karet och på det sättet hölls nivån i samtliga vattenkoppar).

Volymen på ett ladugårdskar var rätt väl tilltaget, minst 100 liter. Man hade dessutom den tron att rätt hårt begränsa vattentillgången till tjurarna för att de inte skulle vara så begivna på stråfoder och därigenom få stor buk och följdaktligen bli betäckningslösa. Detta gjorde att många tjurar var konstant törstiga och mycket begivna på vatten. Men som tidigare sagts så var inte Lindfors ängslig utan han sade att "- Vill ni ha tjuren så ska jag nog klara den". Sagt och gjort, tjuren bytte by.

För att hålla tjurarna i trim hade Lindfors en rastgård där han brukade släppa ut dem. Dit släpptes Ekorren, 7 år gammal och otränad. För sällskaps och fostrans skull släppte Lindfors även in en 1 år gammal ungtjur som han tyckte var lite vass i humöret. Han trodde att Ekorren "skulle göra folk av den". Genast attackerade ungtjuren Ekorren framifrån och gick in med sitt huvud under Ekorrens bröst. Samtidigt reste sig Ekorren och då fick ju ungtjuren oväntat hjälp i kampen.

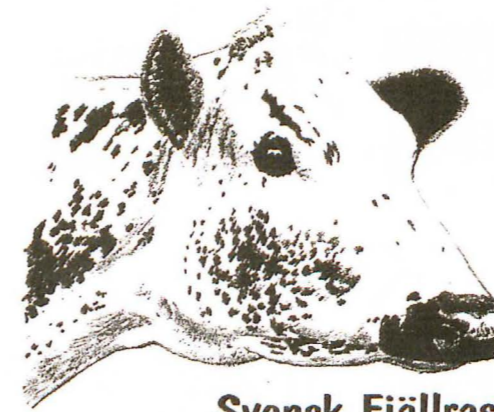
Med all den kraft en het ungtjur kan uppåda kastade ungtjuren Ekorren över ända så att han föll raktång bakåt på rygg och med en väldig smäll slog huvudet i betonggolvet. Som tur var hade ju Ekorren en riktig tjurskalle så han överlevde smällen. Men genast var ungtjuren där och slagsmålet fortsatte med intensitet. Till slut ansåg sig Lindfors nödgad att gå emellan för att få ett slut på det hela och vid det laget var Ekorren ganska mörbultad. Men det är inte det lättaste att få slut på ett tjurslagsmål och det är väl egentligen inte rekommendabelt heller för den delen. Så det krävdes en kraftig tråpåk och ett beslutsamt handlande för att skilja på pojkarna. Väl inne i ladugården igen så lade sig Ekorren och steg inte upp på tre dygn!! Han fick matas och vattnas liggande.

När han återigen steg upp släpptes han ut för ny motion. Denna gång var det en mentalt förberedd gammeltjur som gick ut i rastfällan. Genast sökte han upp sin unge kontrahent och visade med eftertryck "var skåpet skulle stå" och vem som skulle ställa det! Efter denna eklut så tjänstgjorde Ekorren med belåtenhet under flera år. Rune berättade att när han ibland hade vägarna förbi Ragvaldsträsk brukade han se Ekorren stor och väldig, lugnt stå och sova med huvudet inne i kornas fälla och resten av kroppen inne i sin egna fälla. Liksom vakande över sin hjord, uppstående all den respekt som endast tillfaller en riktigt fullt utväxt tjur som "vet var skåpet ska stå!"

Text: Robert Nilsson



Rune Boström, Uttersjöbäcken, har mycket att berätta om fjälldjur!
Foto: Lennart Rosén.



Svensk Fjällrasavel

Dags för tidning nummer två detta år av torka på vissa ställen, blöta på andra och låga mjölkpriser överallt! Sista chansen att anmäla sig till stämman, ta den!! Vi behöver ha så många medlemmar som möjligt med i de demokratiska besluten.

Ett "hembesök" hos Robert och Tina i Järbo, fina bilder från Argentina, tankar kring vad en klimatsmart mjölkproduktion är, en rapport från träff mellan fäbodbrukarna och Naturskyddsföreningen och en repris på en historia som en kär förebild en gång berättade en sommarnatt i Klövsjö.

Så blev den tidning nummer två! Vore tacksamt med lite mer från medlemmarna, så skriv gärna och skicka in en bild!

Robert Nilsson

INNEHÅLL

En dråplig tjurhistoria	s 2
Innehåll/Redaktörsord	s 3
Styrelsen/Fjällkor i Argentina	s 4
Tjurfäder	s 5
Satsning i Järbo	s 6-12
Kallelse till stämma	s 13
Klimatsmart del 2	s 14-23
Fäbodagarna i Orsa	s 24

Redaktör och Ansvarig Utgivare:

Robert Nilsson
Övre Svartlå 515
961 98 Boden
mobil: 070-663 21 92
korn@telia.com

Layout:

Emma Nilsson
Klubbacken 45
129 39 Hägersten
mobil: 073-803 40 83
emma.ingrid.karolina@live.se

Tryck:

Kph Trycksaksbolaget AB,
Uppsala

Tidningen Fjällkon är Svensk Fjällrasavels medlemstidning som ges ut ca 4 ggr per år. Däremellan skickas aktuell information ut. Annonseringen med radannonser i tidning och info-blad med t.ex. "Köpes/Säljes" är gratis för medlemmar.

Samtliga artiklar i Tidningen Fjällkon är författade av redaktionskommittén om ej annat anges. Åsikter framförda i signerade artiklar delas inte automatiskt av Svensk Fjällrasavel, utan är författarnas egna. Tidningen får i korta drag citeras om källan anges. Eftertryck är dock förbjudet utan skriftligt tillstånd från Svensk Fjällrasavel.

ISSN 1401-7806
Utgivningsbevis PRV nr 21560

Medlemsavgift:

300:- insättes årligen helst på Svensk Fjällrasavels BG 5361-8070. OBS! Skriv ditt namn och adress!

Omslag:

Foto: Arkiv

SVENSK FJÄLLRASAVEL

www.fjallko.se

Ordförande:

Karl-Gunnar Ekeberg
Granö 2465
760 40 Vaddö
tel: 0176-545 71
mobil: 070-5763175

Vice ordförande:

Robert Eklundh
Ytterby 8
811 95 Järbo
tel/fax: 0290-705 25
mobil: 070-317 73 51
e-post: nilsesihyttan@telia.com

Kassör:

Evy Schale
Killhult
312 98 Våxtorp
tel/fax: 0430-311 18
e-post: evy@schale.se

Sekreterare:

Anna Axelsson
Tennänget 25
796 91 Älvdalen
mobil: 073-065 48 45
e-post: anaxxel@hotmail.com

Ledamöter:

Elena Lantz
Myckelgensjö 307
895 92 Bredbyn
mobil: 070-673 86 06

Josefin Höglund
Rössjö 210
893 95 Sidensjö
mobil: 073-0560015

Louise Westerberg
Ormön 116
742 92 Gräsö
mobil: 070-311 22 03
e-post: gimskogen@banhof.se

Suppleanter:

Lars Halvarsson
Perjosvägen 5
782 75 Malungsfors
mobil: 073-028 00 01

Anders Söderberg
Blecket-Bergvägen 29
795 92 Rättvik
mobil: 076-127 63 05

Ivan Eriksson
Torsvi Svanviken
745 99 Enköping
tel: 0171-830 35

Välberedning (s. k.):

Birgitta Sabelström
Granö 2465
760 40 Vaddö
mobil: 0735-739380
e-post: birgitta.sabelstrom@advokaterna.info

Revisor:

Tove Klackenber
Valdemarsbergsvägen 4
451 43 Uddevalla
mobil: 070-3897760
e-post: tovekla@gmail.com

Livdjursförmedling:

Mårten Dahlberg
Mariebergs Gård 1296
872 96 Bjärträ
tel: 0612-532 67
fax: 0612-531 07
OBS! Tel. tid måndagar
12-13

Stambokföring:

Robert Nilsson
mobil: 070-663 21 92
e-post: korn@telia.com

Renrasighetsintyg:

Robert Eklundh
mobil: 070-317 73 51
e-post: nilsesihyttan@telia.com

Fjällnärakommitté:

Ivan Eriksson (s. k.)
Torsvi Svanviken
745 99 Enköping
tel: 0171-830 35

Lars-Göran Lindgren
Lars Halvarsson

Avelskommitté:

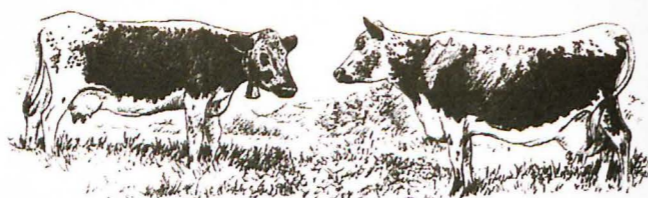
Robert Eklundh (s. k.)
Mårten Dahlberg
Tomas Lundholm

Tidningen Fjällkon

Redaktör och
Ansvarig Utgivare:
Robert Nilsson
mobil: 070-663 21 92
e-post: korn@telia.com

Hemsidesansvarig:

Görgen Majewski
Hantverkaregatan 53c
265 36 Åstorp
0738111560
e-post: gorgen@majewski.se



FJÄLLKOR I ARGENTINA!

Foto: Elisabeth Avendaño



Dotter efter 6850 Röde Orm.



Dotter efter 6839 Hadar.



Dotter efter 6787 Laro. Nio kalvar.

TJURFÄDER FÖR KOMMANDE SEMINERINGAR

6856 Fred

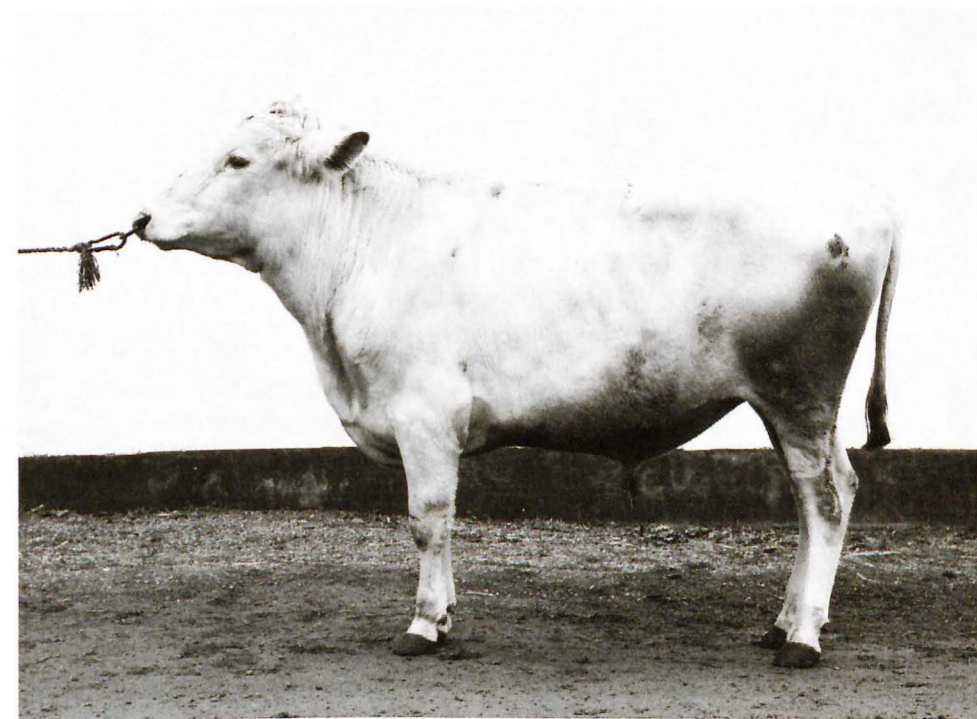
Far 6787 Laro
Mor 31 Freda
Morfar 6758 Bula



Under tiden 160501 - 160831 är det 6856 Fred kod nummer 3-6856

1283 Gandalf

Far 161 Smille
Mor 432 Hilja
Morfar 196 Ludde



Under tiden 160901 - 161231 är det 1283 Gandalf kod nummer 7-849

SATSNING I JÄRBO!

En fjällkoentusiast som det varit dags för Fjällkon att besöka rätt länge är Robert Eklundh med sambon Tina Hansson och barnen Martin, Anton och Vilhelm som bor i Järbo utanför Sandviken.

Trots sin relativa ungdom (39år) så har Robert och Tina varit med från dag ett i Svensk Fjällrasavel och hunnit med en hel del runt fjällkor, och för stämmobesökare är de kända personer. Hur kom det sig då att fjällrasen blev ett intresse? Robert har sen barnsben haft ett intresse för gammalt lantbruk. När han var tre år gammal sa han till sin farmor att "när du blir liten och jag blir stor så ska vi ha en bondgård ihop". Farfar och farmor kom från södra Sverige och drev från början jordbruk i Halland. Farfadern blev erbjuden en tjänst som förvaltare åt Stora Kopparbergs förvaltning i Gysinge som då bedrevs på 5 gårdar varav två med mjölkkor, han antog erbjudandet och 1962 flyttade man

till Gysinge och han startade förvaltartjänsten. 1975 lade Stora Kopparberg ned och sålde av allt jordbruk och tjänsten upphörde. Men familjen hade rotat sig i Norrland och man trivdes speciellt bra i Hälsingland varför man köpte ett ställe i Simeå mellan Bollnäs och Järvsö. Så av den anledningen blev det ett och annat besök med familjen på Svedbovallen, turistfäboden i Järvsö för "Lill-Robert" (eftersom farfar var Robert) som barn.

Om det var där på Svedbovallen som förkärleken för fjällrasen kom får väl vara osagt men kanske är det troligt. Lantrasförkärleken befästes av farmor och farfar på 13årsdan då Robert uppvaktades med ett exemplar av Svenska lantraser som då var nyutkommen. När gymnasieutbildning skulle sökas så var förstahandsvalet naturligt nog lantbruksskolan på Nytorp där han började 1993 på hösten.



Det är skoj med lösdriфт!

Foto: Robert Nilsson

vi tvungna att flytta.
Ring 0690-330 28, Stein

KÖPES / ARRENDERAS

Mindre gård, ca 20 koplater i
båsladugård, 20-40 ha åker och
skog, maskiner och djur, mjölkkvot.
Gärna i Gävleborg men även i
närliggande landskap.
0291-440 15, Robert

ut så hör av Er till livdjurs-
förmedlaren Joachim Gustavsson
på tel/fax 0142-250 42.

B. För övriga annonser hänvisas till Svensk
Fjällrasavels expedition under adress:
Larstorp, 590 33 Borensberg.
Tel/fax 0141-700 82.

**NÄSTA FJÄLLKON UTKOMMER
I SLUTET AV APRIL -97.
MANUSSTOPP ÄR 970320!**

6

* Prata om lokalavdelning

* Prata om fjällkor.

* Dricka kaffe & äta lunch

* Hälsa på hos någon

och se på fjällkor.

ANMÄLAN senast den 8 m
till Birgitta Karlsson,
tel 0502-450 64

Annons från Fjällkon 1997.



Ungdjuren i kall lösdrift.

Foto: Robert Nilsson

ROBERT OCH TINA

Där hade även Tina börjat samma höst. Tina, född i Stockholm men uppvuxen i Söderhamn var en lite skoltrött hästtjej som egentligen inte visste exakt vad hon ville göra men hade sökt lantbruksskolan lite på chans. En fin sammanhållning i klassen gjorde att hon trivdes och blev kvar och under andra terminen blev Tina och Robert ett par. Att börja på lantbruksskola med ingången att man tycker om hästar är inte ovanligt och vad som skulle ske med svenskt lantbruk utan alla "ingifta hästtjejer" kan man bara undra! Alltnog lärde sig Tina att uppskatta även kor och att sköta om och mjölka dom, därtill kanske valet inte var så stort när hon nu valt att följas med Robert!

Tina fick allt börja vänja sig med Roberts böjelser för gammalt lantbruk och fjällkor. 1996 köptes första fjällkorna in, en kviga som hette 175 Svartros från Per Önnerstam Vängsbo Edsbyn och en kviga vid namn 16 Brunros från Gunnar Estenberg, Evertsberg. De hade

Robert önskat i examenspresent och Tina ordnat fram. Med det var besättningen startad. En SRB ko som Tina fått som sommarjobbsersättning adderades och ytterligare en ko, 92 Majorska kom till. För att härbärgera djuren arrenderades Roberts morfars ställe i Hedesunda där 4 båsar iordningsställdes och man höll till där 96-97 medan man letade ett ställe att satsa på. Bland annat sökte man via annons i Fjällkon.

TILL JÄRBO

Den andra september 1997 skrev man köpet på en gård man förvärvade av Anders Henningsson. Där fanns en lagård för 14 kor plus rekrytering, en hektar åker och 35 hektar skog, och så var man igång!

1997-2000 arrenderade man den tidigare omnämnda Svedbovallen, Ljusdals kommuns kända turistfäbod där en gång Lill-Babs mamma huserat. Där höll de ca 15 kor som-

martid och tillverkade färskost av hårdosttyp, smör och messmör på ca 200-250liter om dan. På mornarna tillverkades osten och kvällsmjölken separerades. Fäbodtillvaron var trevlig men arbetsam och Robert och Tina fick sitt mått rågat med fäbodliv och dagliga kontakter med kunder/gäster/människor. Att vara tillgänglig och på gott humör hela tiden är inte alltid det lättaste men det var kontakten med tillsynsmyndigheterna som var det jobbiga och tog bort arbetsglädjen, även de 15 milen till foderbärgningen på hemgården frestade på. Efter den upplevelsen ville Robert vara "vanlig mjölkproducent" och menar att det måste räcka att vilja vara bonde med mjölkkor. Det ska inte krävas att man ska vara totalt socialt kompatibel med hela världen för att man vill ha kor och leva på dom. Att själv förädla och sälja produkter passar inte alla och ska man vara duktig på allt för att kunna vara bonde med fjällkor så är Robert rädd att antalet till-

gängliga människor med såna kunskaper inte räcker till för att rädda fjällrasen för framtiden, vem kan säga emot det?

1998 revs allt ut i lagårn hemma i Järbo och 19 båsar för mjölkkor sattes in och endast kalvboxarna blev kvar inne med korna. Ungdjuren hölls på ströbädd. Efter några år började lagårn bli trång (som det så lätt blir) och ett samarbete inleddes med en annan bonde i byn så att från 2004 till 2008 hade man ungdjuren tillsammans och skötte om lagårn varannan vecka. Gården drivs som enskild firma i Roberts namn och förutom att hjälpa till med gården och hemmet har Tina under tiden varit både tidningsbud, avbytare och städare. Men 2003 började hon en socionom utbildning på Ersta Sköndals högskola där hon läste 160 poäng och var färdig socionom 2007. Efter det har hon jobbat bland annat i Hofors kommun som socialsekreterare.



118 Roselin e 2256 e 786 Maro

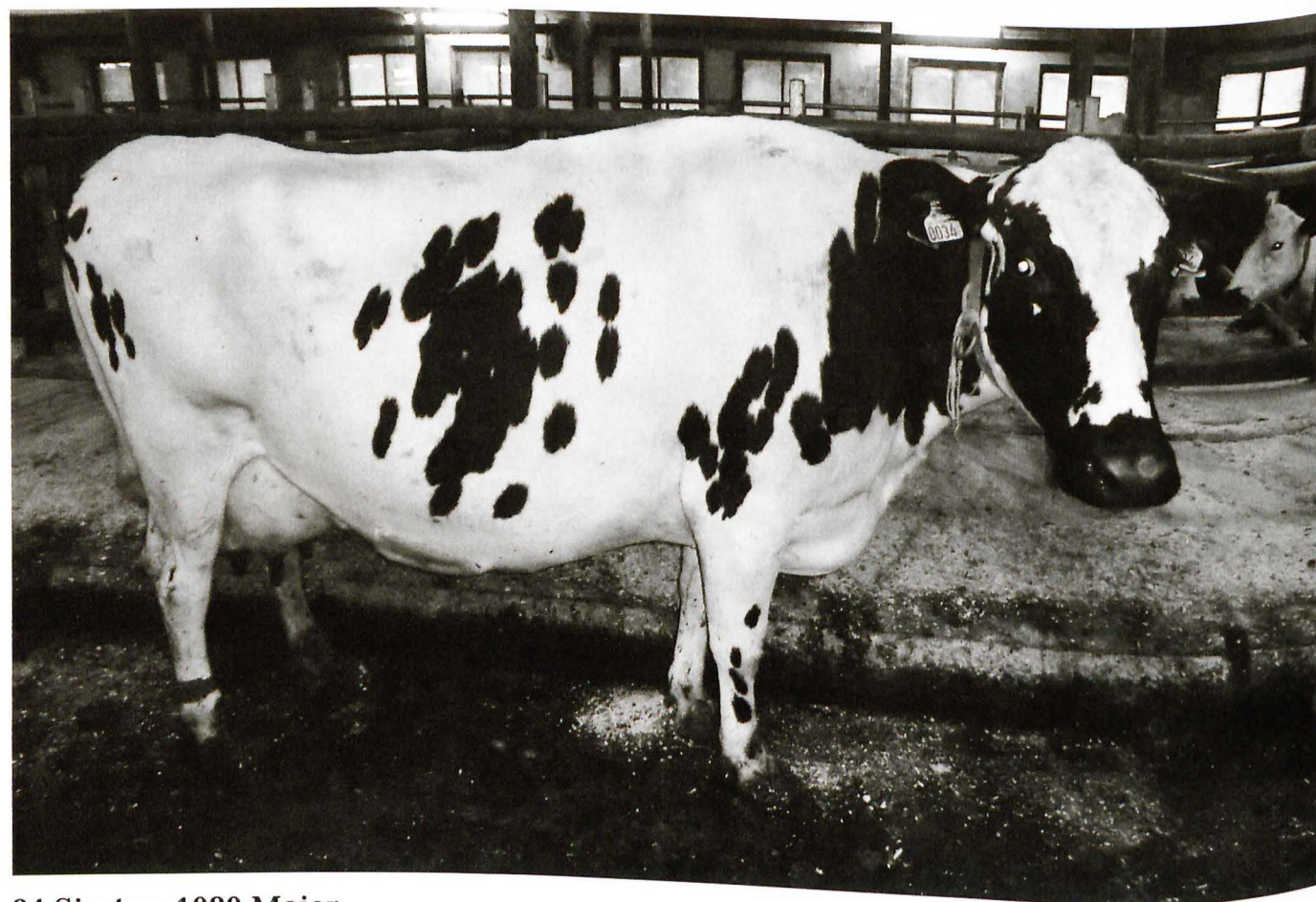
Foto: Robert Nilsson

NYTT STÄLLE!

2011 köptes den lagård i Ytterbyn där man hållit ungdjur loss med tillhörande bostadshus och 38 ha åker, man flyttade dit och Tinas föräldrar flyttade från Söderhamn till första stället och hyrde in sig där. De förstod att skulle man få träffa barnbarnen så kunde man inte vara beroende av att Robert och Tina var lediga och besökte Söderhamn. Nu är dom en tacksam hjälp med barnpassning under arbetstoppar. Lagården man köpte var byggd i början på 70talet för 40kor och var då stor men nu i stort behov av upprustning. Eftersom Robert och Tina hela tiden kört växtodlingen ekologiskt blev det aktuellt med att ställa om till Krav även på djurhållningen när regelverket för eko stöden ändrades 2008. För att slippa ordna praktiska utrymmen rastning beslutades att bygga om den befintliga lagården till ett lösdriftsstall för 33 kor och det började men med 2013 och färdigställde 2014. Man var lovade investeringsstöd men fick inget vilket gjorde ekonomin rätt hårt ansträngd. Att bygga om ett uppbundet stall till lösdrift innebär alltid kompromisser men resultatet har blivit lyckat enligt Fjällkons reporter.

Besättningen fick utökas för att fylla upp det nya stallet och förutom de kolinjer man hade med sig från första stället så köpte man in en del djur från Johanna Engman när hon sålde Lisselbäcka. Största kofamiljen i lagården är den som stammar från första kvigkalven 16 Brunros. Brunros fick en dotter efter 6715 Lage som hette 18 Broka och hon blev anmoder till kofamiljen via sina 6 döttrar. Den har gett hållbara och funktionella kor som blivit kvar. I besättningen finns bland annat även djur stammande från Sune Pettersson, Ockelbo. Dels hans Linda stam som genom åren producerat bra kor i ett flertal besättningar och dels Stjärnros linjen som stammade från Tore Ståhl, Järvsö.

Växtodlingen har alltid legat Robert varmt om hjärtat och till gården brukas nu ca 110 hektar varav drygt 60 ligger i vall eller bete. Den öppna jorden sås till ca 2/5delar med havre, 2/5delar med korn (som regel 2rads men i år en del 6rads då allt vid pressläggningen ännu inte är sått) samt ca 1/5 del grönfoder. Robert har provat höstsäd med varierad framgång men i år finns några hektar höstvetete som ser bra ut. Under åren har självklart frågan om egenodlat



34 Siesta e 1080 Major.



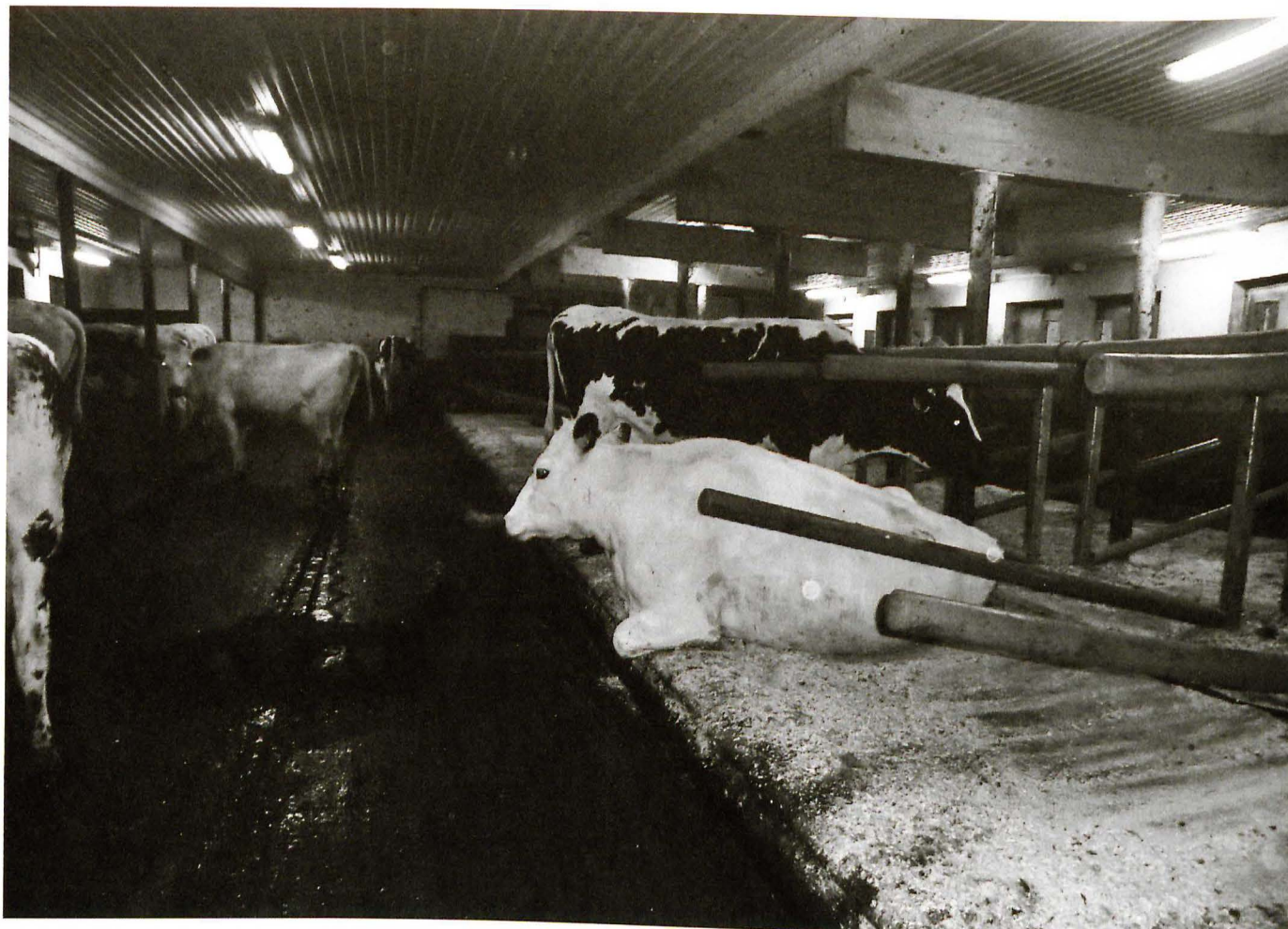
Liggbås där det gamla foderbordet låg.

Foto: Robert Nilsson



165 Ringlin e 6854 Josef.

Foto: Robert Nilsson



Det finns alltid någon som är tvärtemot!

Foto: Robert Nilsson

proteinfoder kommit upp och både ärtor och åkerböna har provats och förkastats då tröskan inte måttat med det duvorna inte ätit upp.

Vallen skördas med hackvagn och läggs in i ett ståltorn eller rundbalas, en del hö läggs in på skullen med självlastarvagn om sommaren inte tillåter hö i storbal. Spannmålen torkas i egen vagnstork och från och med i år i en egen Kongskilde burktork samt en del legotorkas på andra ställen.

Mjölken levereras till Gefleortens mejeriförening där även Robert sitter i styrelsen, men en mindre del av produktionen säljs till ett gårdsmejeri, Högbo Gårdshandelsförening. Dom hämtar ca 200 liter varm mjölk 3-4 gånger i veckan och betalar 6,70 kr plus moms för den mjölken. Fjällkons reporter kan intyga att osten som görs är av högsta kvalitet! Vill man inte själv förädla sin mjölk kan samarbete med en intresserad mejerist vara ett framkomligt sätt.

Som en grundtanke för produktionen finns att producera högkvalitativa råvaror på ett resurssnålt och därigenom miljösamt sätt.

Tanken att återanvända och inte låta nåt gå till spillo genomsyrar verksamheten. Tankar som även genomsyrade de gamla tiders jordbruk som Robert fascinerades av som ung. Men som Tina säger "ibland kan det bli en tanke in absurdum och vi får ändra på nåt". För att gifta ihop allt så har Tina sen i höstas slutat som socialsekreterare och gården har certifierats via Hushållningssällskapet "Grön Arena" för att visa att man är lämpad att jobba med människor med problem av olika slag. Tanken är att få igång någon sorts socialt företagande ihop med gårdsdriften.

Fjällkons utsände reporter har inga som helst problem med att tro att Robert och Tina ska lyckas med målsättningen att "gifta ihop" sina olika talanger i företagandet och vi önskar dem lycka till i fortsättningen.

Robert Nilsson

SISTA CHANSEN!!!!

KALLELSE TILL ÅRSSTÄMMAN 2016

VÄLKOMNA TILL ROSLAGEN 29 – 31 JULI 2016

Plats: Väddö

FREDAGEN DEN 29 JULI

Kl 14.00:

Samling vid SLU:s försöksgård vid Lövsta utanför Uppsala. Visning av de 300 korna. Därefter färd till Väddö och inkvartering i stugor tillhöriga Barnens Ö koloniområde

Ca kl 18.00:

Grillmiddag hos familjen Ekeberg/Sabelström på Granö in- klusive visning av familjens djur

SÖNDAGEN DEN 31 JULI:

Kl 09.00-13.00:

Årsstämma
Lunch
Avslutning

Kostnaden för stämman inklusive boende och måltider blir 1 800 kr.

Sista anmälningsdag ögonaböj till Birgitta

Ekeberg Sabelström
tel 0735-739380 eller
birgitta.sabelstrom@advokaterna.info

Birgitta svarar också på frågor.

Alla resor företas med egen bil eller samåkning. Goda möjligheter till bad.

LÖRDAGEN DEN 30 JULI:

Kl 09.00:

Allmänt koprat
Föredrag om kosjukdomar m m av veterinär Cecilia Ekeberg Besök på Väddö Gårdsmejeri i Älmsta och lunch
Mer koprat

Kl 18.00:

Stämmomiddag på Edblads restaurang i Gåsvik

Klimatsmart matproduktion del 2



Det är dags för det uppföljande resonemanget kring artikeln från nummer 4/2015 som jag inte hann med till förra numret. Kruxet för att kunna resonera om var någons en kommande mjölkproduktion kan tänkas hamna i kg per ko utan andra insatsvaror än bete och grovfoder blir att hitta någon sorts likriktare som gör att vi kan jämföra djur genom århundradena och i olika utfodringsintensiteter. Mitt försök att göra detta utgår från att göra om avkastningen till kg mjölk per år / per kilo levande vikt. Annars tappar vi genast bort oss eftersom storleken varierar genom tiderna, faktiskt mycket mer än vad vi tror i förstone.

Vi såg i nummer 4/2015 att när fjällrasaveln startade låg hon på ca 5.8 kg mjölk per kg kroppsvikt och år enligt den jämtländske länsmejeristen Pehr Rundgrens uppgifter från 1890talet. En rätt säker startposition för resonemanget, och väldigt viktig att få så rätt som möjligt för resten av resonemanget. Om någon

skulle veta något om avkastningen i genomsnitt på korna i Jämtland när aveln precis startade så var det Rundgren som genom tjänsten som länsmejerist åkte runt till alla de små nystartade mejerierna i Jämtlands län och tittade på invägningssiffror, medlemsantal, koantal etc. Att korna var tunna i hullet och små jämfört med idag är ett faktum.

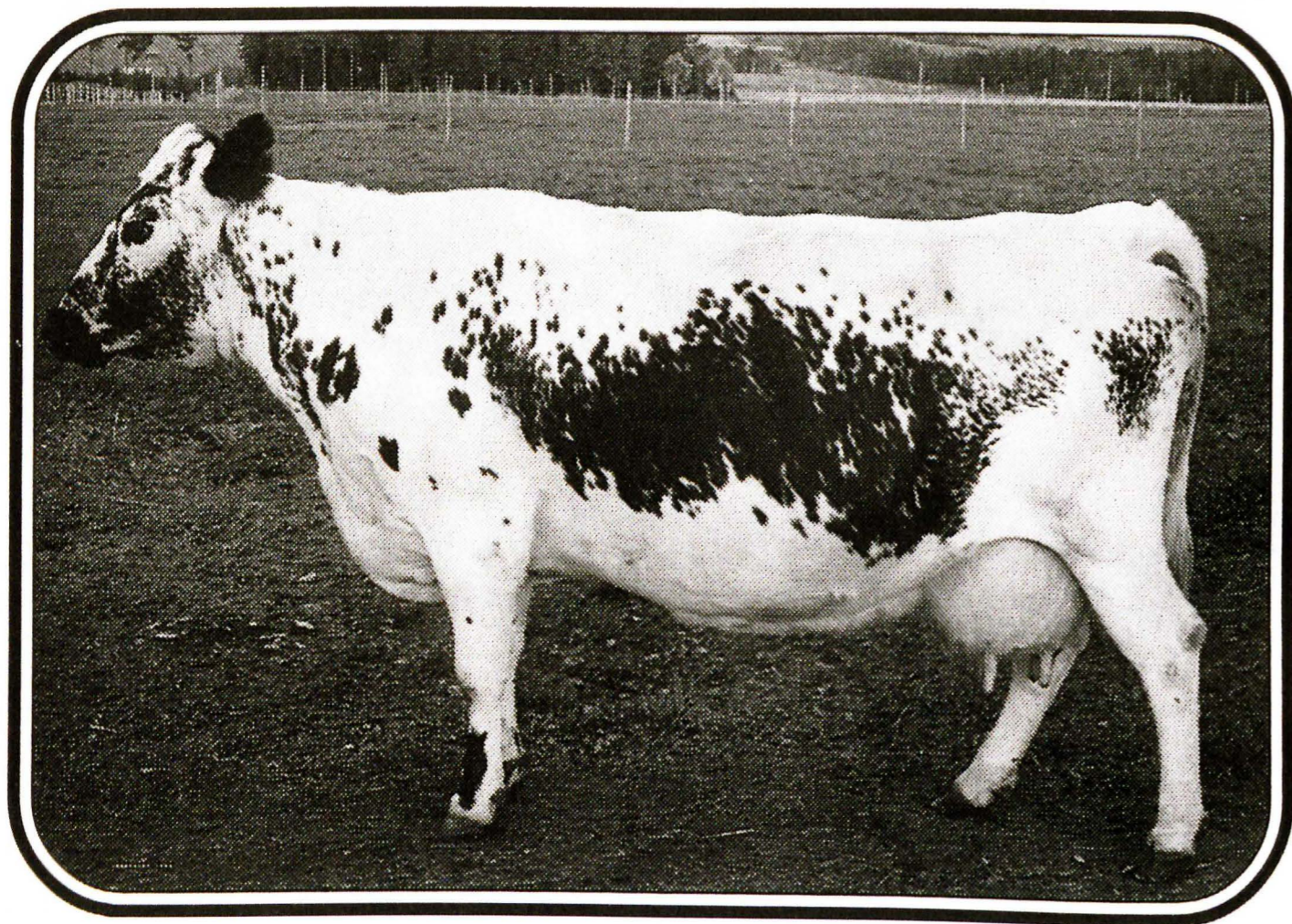
Vi såg att när utgallring skett och avelsurval startat kunde man snabbt öka produktionen till ca 6,8 kg mjölk per kg levande vikt. Jag gick sen till min hemgårds besättning och ställde samman de avkastningsuppgifter jag hade därifrån. Tog man genomsnittet för alla kor i besättningen under alla år på 1950 talet så blev genomsnittet 8,25kg per kg levande vikt. På pappret såg avkastningen ut att ha ökat mer, men vägrade man in ökningen av levandevikten så såg man att det inte blev nån märkvärdig avkastningsökning de första 60åren aveln höll på. Men däremot en rejäl storleksökning på korna.

NYARE TIDER!

När seminverksamheten kom igång så jämnade det ut förutsättningarna för landets bönder på ett fantastiskt sätt. Att alla kunde få lika tillgång till det bästa materialet var ett nytt scenario. Alla små och ekonomiskt svaga tjuvföreningar som bara hade råd med auktionens billigaste och fulaste tjurar var snart ett minne blott! För att göra mesta möjliga av tjuvhållningen funderade 1965 både den då nytillträdde verksamhetsledaren Stig Näslund och den rutinerade husdjurskonsulenten Lars Näsholm på hur man skulle kunna skynda på urvalet av de nya tjuvarna. Man ville hitta ett instrument som möjliggjorde att man snabbare kunde selektera bort "skittjuvarna" och slakta dom så att man inte i onödan skickade ut sperma från Norrlands tjuvcentral efter dåliga tjuvar utan istället hellre använde de seminarerna till att testa nya avelstjuvar. För redan i början på 60talet stod det klart att det inte skulle finnas ett överflöd av vuxna avkom-

mebedömda tjuvar att köpa in från tjuvföreningar till seminverksamheten, som man kunde göra när den startade i mitten på 50talet. Man var själva tvungna att ta fram de kommande matadorerna, och för att maximera den möjligheten fick man minimera användningen av dåliga tjuvar.

Stig Näslund kom med en ide att man istället för att titta på hela den första laktationens 305dagars avkastning (som avkommebedömningen byggde på) på döttrarna till de nya tjuvarna, så skulle man testa att använda sig av snittet på de fyra första provningarna i den första laktationen. Då skulle man snabbare få fram beslutsunderlag och kunna göra urval för att sälla bort de sämsta tjuvarna. Senare visade det sig att det inte gick så bra och säkerheten i bedömningen blev så dålig att man gick ifrån idén. Men tack vare den och de exempel man ställde upp under tiden man jobbade med idén har jag fått tag i papper med uppgifter om avkastningen de fyra första provningarna



Snygg 60talsko, 188 Fagra farmor till 723 Figer o 726 Basker.

Foto: Arkiv

i första laktationen på dottergrupper efter 12 st semintjuvar från mitten på 60talet. Tjuvarnas döttrar är spridda över hela Norrland i olika besättningar utom för två av tjuvarna, 18 Rajax och 147 Riss är inköpta 1965 och deras döttrar kommer från födelsebesättningar eller tjuvföreningar.

Det är snittet i kilo fyraprocentig mjölk per dag som redovisas för varje enskild tjurs dottergrupp under de fyra första provningarna i den första laktationen. De flesta har kalvat in 1965. Jag har sen lagt ihop de olika tjuvarnas döttrar och räknat fram ett medel för alla 320 döttrar och då kommer vi väldigt nära ett rätt exakt mått på hur mycket fjällrasförstakalvare mjölkade i genomsnitt i mitten på 60talet. För jämförelsens skull har jag räknat om hemgårdens förstakalvare efter Svartlå tjuvföreningstjuvar till kilofyraprocentig mjölk och ställt upp dom under. Det man ser är att semintjuvarna är förhållandevis jämna avkastningsmässigt, 18 Rajax sticker ut nedåt och

147 Riss sticker ut uppåt. Båda har ett litet antal döttrar och visar på hur svårtolkade siffror blir om jämförelsematerialet är för litet och inte nog spritt.

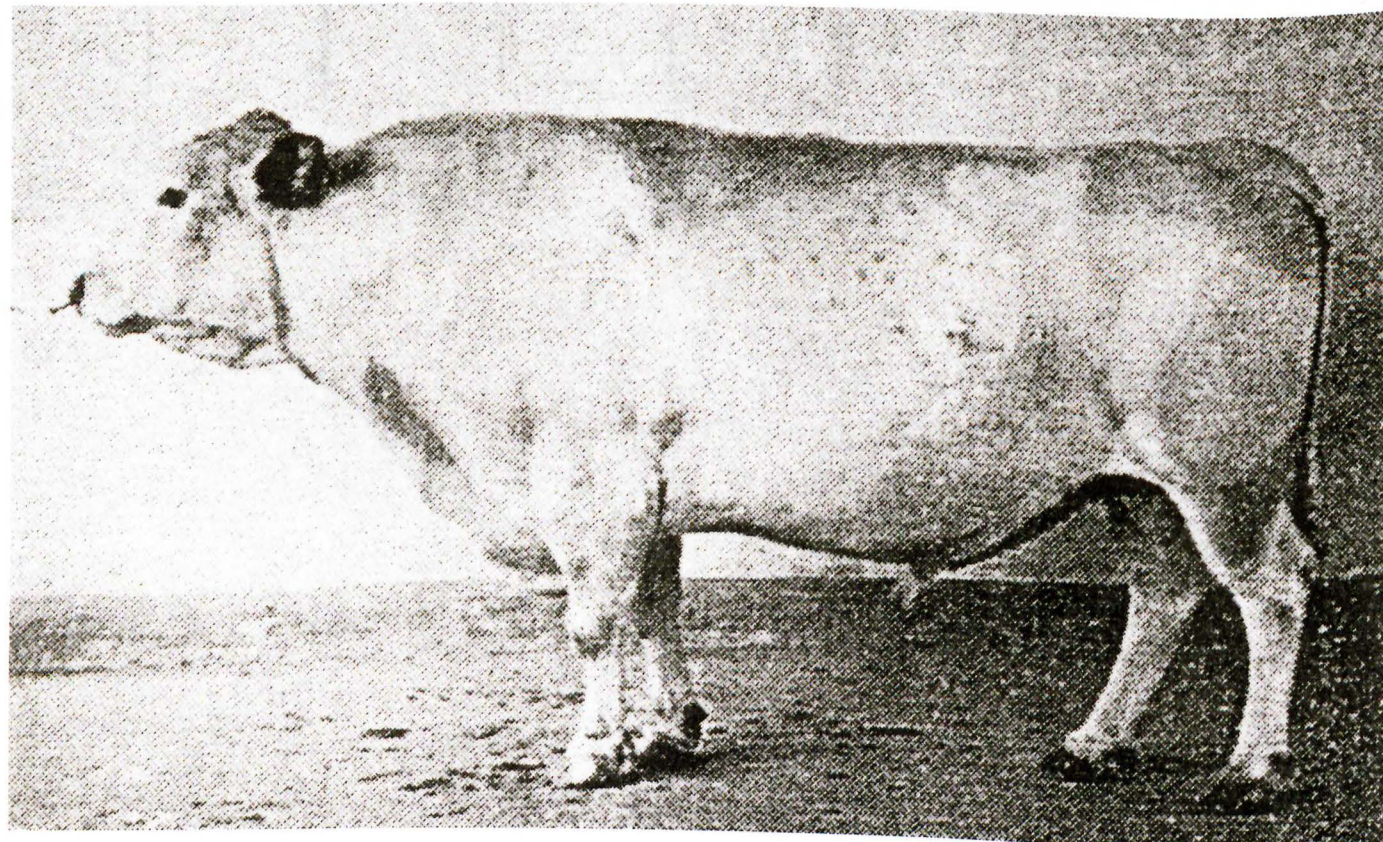
När man jämför semintjursomgången med farfars tjuvföreningstjuvar så ser man att de två tjuvarna 104 Singel och 32 Anders var verkliga bottennapp och det är lätt att förstå vad det gjorde för en besättning om man hade otur och gjorde lite mer pålägg efter en tjuv som sen visade sig vara en skittjuv. Där gjorde seminverksamheten stor nytta som spred ut riskerna på fler lantbruk.

Den stora avkastningsökningen på fjällrasen kom från andra halvan av 60talet. De djur som fick "SKB" härstamning, alltså hade korsningsmaterial i sig, fick högre avkastning, men även de renrasiga fjällkorna fick det eftersom man minskade den genetiska bredden på materialet och bara använde det allra bästa fjällrasmaterialet. Eftersom man då inte tänkte

tjuv	stbnr	ant.döt	1a	2a	3e	4e	brs omf d	bed	döt	305d	bes	F-tal
73 Mast	6058	45	11,7	11,3	10,7	10,3	169	4/69	115	2942	3906	97
43 Rise	6204	20	12,6	12,6	11,4	11	169	2/68	61	3049	4153	95
77 Messar	6165	51	10,7	11,3	10,5	10	169	2/68	164	3090	4108	97
147 Riss	6188	11	14	13,9	13,8	13,6	165	4/68	40	3539	4339	106
16 Ramon	5960	32	11,3	10,8	10,3	9,7	166	2/68	130	2827	3994	91
24 Sagar	6292	7	12,1	11,1	11,9	10,8	173	1/69	77	3418	4077	108
18 Rajax	6193	5	10,4	10,9	10	8,6	172	4/69	24	2992	3934	100
58 Sven	6056	22	11,9	12,1	11,3	10,8	170	2/68	39	3095	4003	100
51 Svanson	6152	36	12,3	12,3	11,7	11,2	169	3/68	87	3114	4086	98
53 Aspekt	6203	30	12,5	12,6	12	11,4	168	3/68	50	3169	4128	99
Solberg	6164	39	12,1	11,8	11,1	10,7	169	2/68	69	3042	3901	100
19 Vittro	6057	22	12,2	11,9	11,3	10,6	169	2/68	89	2863	4003	92
Medel 1965		320	11,9	11,8	11,2	10,6						
110 Pryd	125	4	10,6	11,2	10,9	9,3						
12 sidor	952	5	10,4	11,1	10,6	10						
104 singel	2136	3	8,4	6,7	6,2	5,5	168					
37 Sidar	2475	5	10,2	11,0	10,0	9,1	168					
48 Viking	3111	3	10,5	11,4	10,5	9,9	164					
31 Akbar	5261	6	11,4	12,0	10,4	10,5						
32 Anders	5636	2	8,6	8,1	6,8	6,7						
Medel BD482		28	10,3	10,6	9,7	9,1						

behålla rasen ren från inkorsning behövdes inget "breddtänk", korsningarna fick stå för den genetiska bredden i aveln. Jag la även in semintjurarnas slutgiltiga officiella bedömning som ni ser skedde under 68 och 69. När stambokförda tjurar fick över 10döttrar som kalvat in i kontrollerade besättningar så blev dom automatiskt bedömda och sen följde ytterligare 7 bedömningar under en tvåårs period (man gjorde 4 körningar per år). Tjuren ansågs sen färdigbedömd. Lite skoj är det att av de 12 så är 4st anfäder i gruppavelssystemet. 24 Sagar och 147 Riss var stötspelare för den rena fjällrasen under slutet på 60talet och första halvan av 70talet och ni har dom ett flertal gånger i era kors härstamningar.

Man bedömde döttrarna efter hur gamla dom var vid inkalvningen och justerade det så inte en tjur fick bra siffror för att han hade gamla och välväxta döttrar. Man jämförde döttrarna avkastning gentemot snittet för korna av samma ras i besättningen så att inte en tjur skulle gynnas av att hans döttrar kanske stod i hårdare drivna besättningar och man justerade mjölken efter dess fetthalt så man jämförde i kilo fyraprocentig mjölk. Allt för att få så exakta bedömningar som möjligt. För att få



147 Riss SKB 6188.

fram siffror på hur avkastningen då var enligt det mått vi tidigare talat om, kg mjölk per år / kg kroppsvikt så har jag tagit besättningarnas medelavkastning där döttrarna för de 12 tjurarna stått vilket ger att en genomsnittlig fjällrasko under andra halvan av 60talet mjölkade ca 4050kg ecm. Med en fetthalt på runt 4,4% så innebär det att korna gjorde ca 3850kg mjölk i snitt. Jag kan inte se av de siffror jag har att storleken i genomsnitt var större på de här korna än på de som fanns på 50talet då jag skattade dom till i snitt 400kg så om vi håller fast vid den vikten gav fjällkorna då ca 9,6kg mjölk per kg levande vikt. Eller omräknat till fyraprocentig mjölk ca 10kg mjölk per kg levande vikt under ett år. Vilket är ett steg upp från 50talets 8,25kg.

DAGENS FJÄLLRAS

Men vi måste framåt och se var vi hamnat idag. Jag har hämtat uppgifter från kokontrollen på 8st "vanliga besättningar" som bara har fjällraskor eller endast någon enstaka ko av annan ras. Siffrorna för de 8 gäller för helåret 2014. På årsredovisningarna som man får varje år finns angivet hur mycket korna i besättningen i genomsnitt mjölkat varje enskild månad under

Foto: NTC

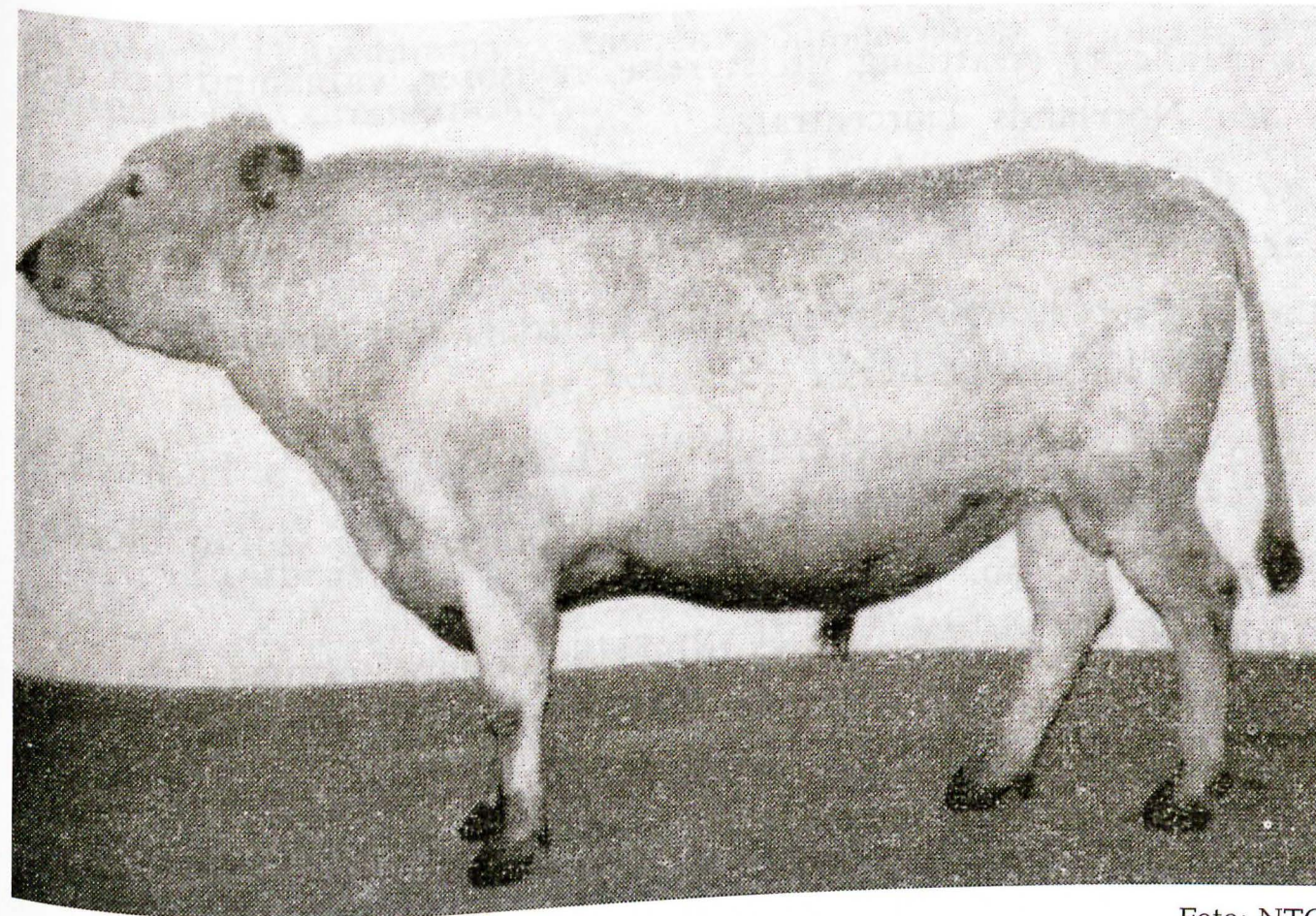


Foto: NTC

24 Sagar SKB 6292.

året Alla kor som kalvat in andra gången under året får sin första provmjölkning inräknad i kolumnen för den första provningen etc. En likadan finns för 1a kalvarna

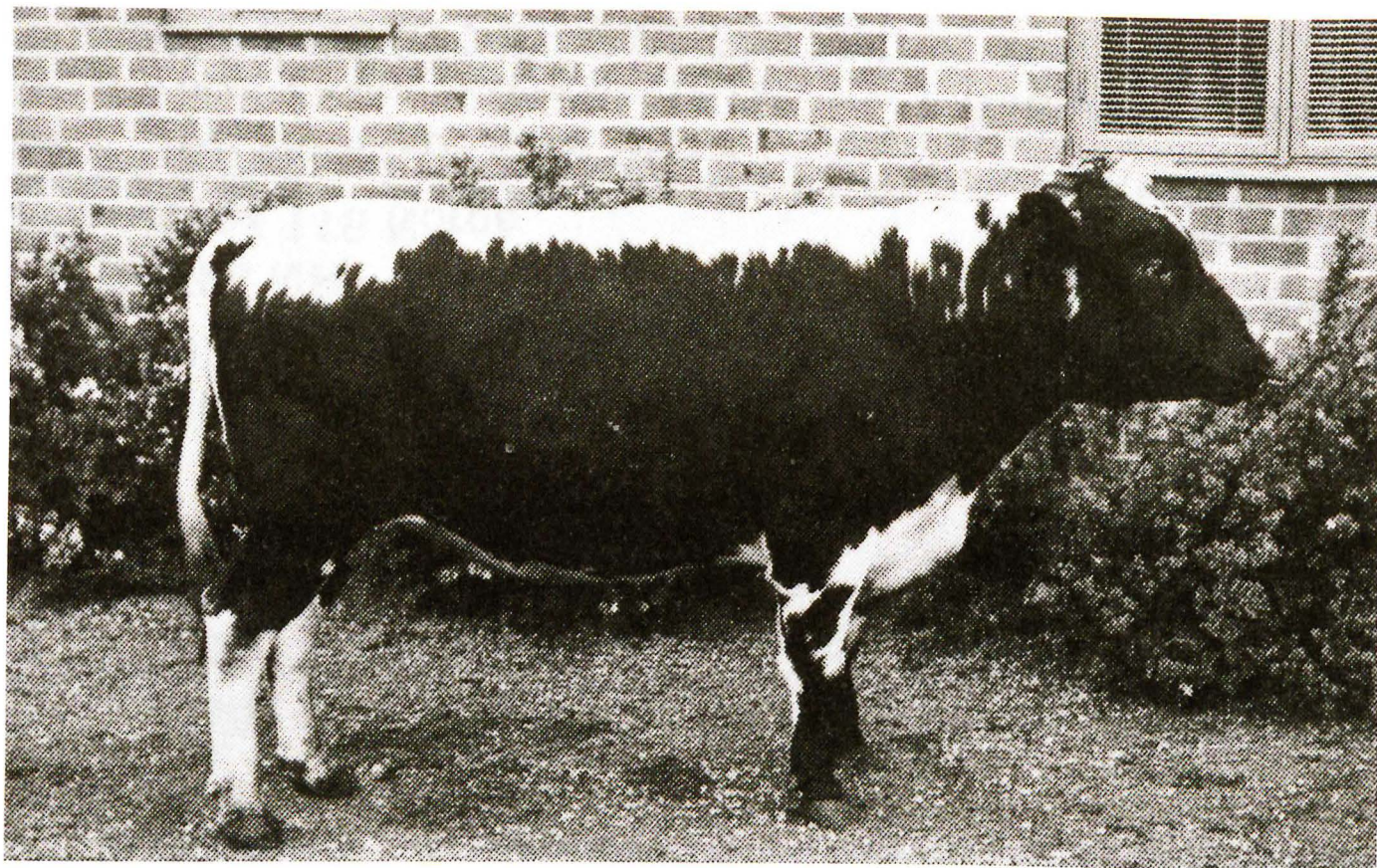
Siffrorna är en smula av att pinka i byxorna, för de kor som slaktas bort för att dom mjölkar för lite, eller av andra anledningar, faller bort ur de senare provningarna så därför är koantalet alltid högst för de första månaderna. Följaktligen är det i högre grad de bästa korna som är med mot slutet, så man kan inte säga att det är en genomsnittlig laktationskurva. Men det är en bild på hur det ser ut och den är framtagen på samma sätt för alla besättningar, desutom av kokontrollen så jag slapp räkna allt själv. Jag har vid sidan skrivit in hur många helårskor som fanns i besättningen och snittavkastningen på kor som mjölkade hela året i besättningen.

Det står K bakom tre besättningar, dom är krävanslutna. Jag har även för jämförelsens skull tagit med den högsta årsavkastning jag hittat på en renrasig fjällrasbesättning. Samt det allra viktigaste jag har med siffrorna för Anna

Jansdotters gräskor. Det är ju första gången vi har kokontrollsiffror på en besättning som inte fått kraftfoder utan bara ätit hö och betat.

Annas kor är till största delen från Robert Eklundh och den härstammingsmässiga kvaliteten, generna, är helt jämförbar med de 8 andra besättningarna. Det blir alltså bara i stort sett miljöeffekter som syns i avkastningen. Snittet på helåret för hennes kor blir ca 4000 kg ecm som med hennes genomsnittliga halter av 4,4% fett och 3,5% protein gör att korna ligger på ca 3800kg mjölk per år i snitt. Jag ska direkt erkänna att det är ett mycket litet koantal att dra slutsatser från, hennes kor är i princip 1a och 2a kalvare så åldersspridningen är mindre än på de andra besättningarna men det är ändå intressant att se vart det första seriösa försöket att producera mjölk på bara hö och bete lett någonstans. Jag får nog säga att det gått lite bättre än jag trott.

Ska vi omvandla siffrorna för de moderna korna till det mått vi pratat om som en jämförelse över tid så måste vi först stämma av storleken. Den är svår att vara exakt om, vilket kan ver-



708 Bill SKB 76708, den moderna tjur som påverkat dagens fjällras mest av alla. Foto: NTC

ka löjligt när vi idag vet så mycket om våra fjällkor. Men korna av idag är något större än vad dom var på 60talet men spridningen är stor inom rasen så jag har räknat på en genomsnittsvikt av idag på ca 430kg levandevikt. Jag har sett alla besättningar i listan under de sista åren och bedömer att dom är likvärdiga med små variationer. Det som skiljer är hullet som är olika och gör att vissa besättningar har "rundare" kor men vi beräknar vikten utifrån samma hullgrad. Snittet för de 8 besättningarna är ungefär på de ca 5900kg ecm som är fjällrasens medeltal det ger ca 5500kg mjölk med 4,5 i fett och 3,6 i protein så med det måttet mjölkar dagens fjällkor 12,8kg mjölk per år och kg levande vikt eller 13,7kg ecm vilket då är 35-40% mer än 60talets kor trots att vi faktiskt använt 50 och 60talets tjurar som tjurfäder. Men utfodringen är intensivare idag än den var då och hade vi haft 60talets kor idag hade dom mjölkat bättre än dom gjorde då.

Siffran för det högsta resultatet uppnått av en enskild besättning av fjällkor ska enligt samma mått bli ca 20kg ecm. Det är ett högt resultat och är om vi räknar med levandevikten att likna vid en Holsteinbesättning som mjölkar 13-14000kg ecm i snitt och dom får man leta

efter. Skulle vi ta måttet för den högsta avkastningen som en fjällko hittills gjort på ett år 13600kg ecm så blir det drygt 31 kg ecm per kg levande vikt och år. Likna det vi en Holstein och det motsvarar dryga 20000kg per år. Att jag har med de siffrorna är för att belysa hur långt bort från rekordsiffrorna som snittet ligger. Så många av våra medlemmar har aldrig mjölkat kor och bedrivit mjölkproduktion så man förleds lätt att tro att de siffror som figureerar när vi pratar om tjurmödrar och rekordkor skulle vara vanliga i rasen. Det är dom inte, och ska man prata om produktionsförmågan i en ras får man lov att prata medel, inte rekordkor.

Annas gräskor har gett 8,8kg mjölk och 9,3 kg ecm med samma mått. Vilket är några procent mindre än vad 60talets kor gjorde men egentligen bättre eftersom det gjorts utan kraftfoder och utan ensilage. Men det är 50% mer än när aveln startade.

VART SKA VI I FRAMTIDEN?

Det finns många ingångar till ett sånt resonemang, kanske för många om man ska upp frågan i en liten tidning, och inte artikeln ska

Besättn.	medelkor	1	2	3	4	5	6	7	8	9	10	11	12	Helårskor	ECM
1103	38	28	28	28	27	26	27	26	24	22	21	22	22	23	7188
70400	56,1	25	24	24	22	21	20	18	18	17	17	15	15	37	6330
55010	51,5	25	27	25	25	22	20	18	16	15	15	13	14	29	6176
41196	24,5	26	26	25	25	24	23	20	17	15	14	14	15	19	5964
36368	51,8	23	22	21	22	21	20	18	17	15	14	13	12	37	5952
1480	34,9	25	24	23	21	21	19	20	18	17	17	16	16	27	5831
4105	14,7	21	21	22	23	22	21	20	19	17	20	15	11	9	5541
13581	23,3	22	21	20	20	19	20	19	17	14	15	13	13	13	5381
Högsta	34	29	30	34	30	30	29	27	28	28	27	26	23	24	8648
Gräskor	5,5	14	11	12	13	12	12	13	11	12	13	11	8		
1a klalvare														ink, ålder	brs. Omf
1103		17	18	18	17	17	17	18	18	17	17	16	12	24,9mån	172cm
70400		16	17	18	16	17	16	17	16	14	14	13	11	25,1mån	
55010		15	15	16	15	16	15	14	14	14	13	13	13	27,4mån	175cm
41196		16	17	16	11	15	15	11	11	11	10			30,3mån	
36368		14	15	17	16	17	15	16	14	15	13	13	14	30,0mån	
1480		17	17	14	14	15	14	16	14	15	15	15	12		
4105		15	14	15	15	17	14	14	13	13	12	12		k	27,1mån
13581		16	15	15	17	16	16	17	15	13	12	11	12		35,5mån
Högsta		18	20	21	20	20	20	19	19	18	18	20	18		25,1mån
Gräskor		15	14	12	14	14	13	15	13	12	12				26,7

bli för lång så man måste dela upp den i två tidningar!. Men likväl är det bra att ibland fundera över vad det är för anledning med att bevara en gammal lantras och vad som den kan tänkas bidra med i en annan framtid. Att det är den värsta mjölkkrisen på år och dag och att den svenska staten inte är rädd om jordbruket i Sverige och egentligen även fjällrasen förenklar inte saken. Mycket krasst uttryckt bryr sig inte vare sig Regering, Riksdag, Jordbruksverk, Länsstyrelser eller andra beslutsfattare om det finns fjällkor kvar eller om dom mjölkas. Vi skulle kunna göra "köt-tlådor" av alla fjällkor och ingen av dom skulle gråta sig till sömns. Dagens politik är så kort-siktig. Jag är inte mycket för vänsterargument men ibland undrar jag inte om det som en del vänsterdebattörer typ Göran Greider brukar kalla "kvartalskapitalism" alldeles håller på att förrycka samhället. Med det uttrycket menas att alla bara har ett kort perspektiv på eko-

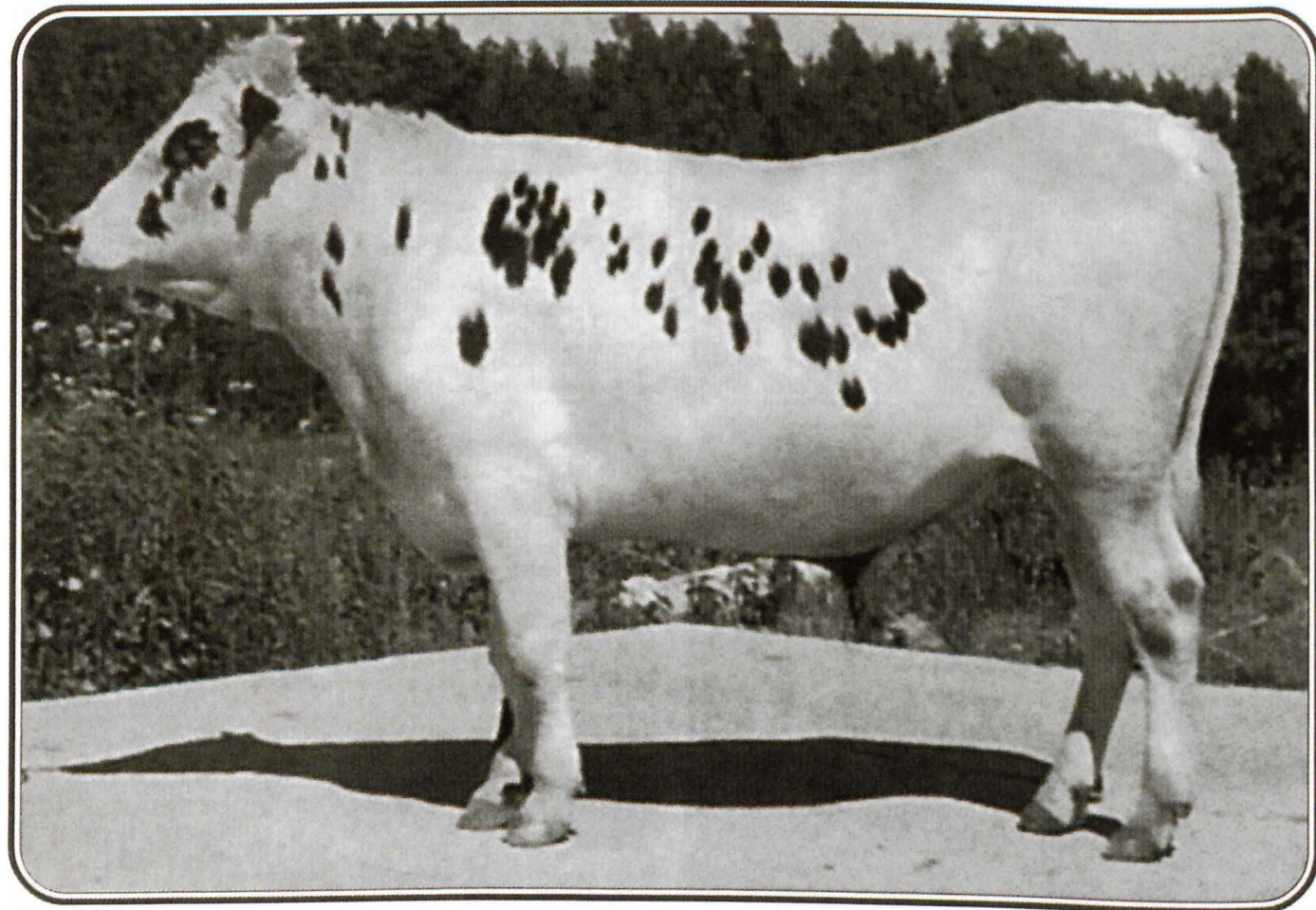
nomin återspeglar i aktiemarknadens vurm för företagets kvartalsrapporter. Och det är klart att bedriva jordbruk med tremånaders perspektiv är inget en bonde skulle göra, än mindre engagera sig i ett långsiktigt bevarandearbete. Hur man ens har tänkt försöka lösa problemen med de fossila bränslena och dess påverkan på klimatet utan att ha ett långt perspektiv övergår min fattningsförmåga. Pinsamt många av debattörerna verkar fokusera på kornas "pruttar" och "rapar" och tycks tro att om vi bara slutade med idisslare så kan vi fortsätta som vanligt, sorgligt enfaldigt, minst sagt. För den som levt ett liv med produktion av livsmedel och hunnit se sambanden mellan miljö och produktion så är de förenklade resonemangen rent av förolämpande, eller för att citera fjollträsksvenskan, "kränkande"! Att tro att vi kan lösa miljöfrågorna med att via livsmedelsimport exportera vår miljöpåverkan är inget annat än enfaldigt, och egentligen farligt

eftersom det invallar folk i en falsk trygghet. Som det framgick klart och tydligt av Sheshti Johanssons föredrag på förra fjällnäraträffen i Enköping så behövs korna i framtiden. Utan dom får vi ett magert liv i väntan på att nog många svälter ihjäl. I en framtid utan diesel och konstgödsel hänger ca 1,500,000,000 av jordens människors försörjning direkt på om det finns kor som kan leva och producera på hö och bete, kanske lokalt att det kan finnas vissa federalalternativ men huvudsakligen bete och där det är vinter så är höet det som dom ska överleva på.

VAD SKA VI DÅ GÖRA?

Ja frågan kan lika gärna vara vad kan vi göra? Vi är en liten avelsförening där de flesta djuren finns hos hårt arbetande entusiaster med dålig ekonomi. Som det är idag så är det för 95 procent av de mjölkande fjällkorna bara antalet producerade liter mjölk som gäller. Det är det som bestämmer om dom får vara kvar i matchen eller ej, krasst men så är det och kommer att vara så tillvida att man inte orkar med en egen förädling av något slag och kan få ett

annat pris för mjölken. Så för de kommande åren kommer vi att vara hänvisade till att jobba med mjölkavkastningen så gott det går för en liten ras, lika som vi gjort till nu. Till det addera bra kaseinanlag så att de djurägare som använder mjölken till egen förädling kan välja tjurmaterial efter det. Men att jobba med att leta efter fjällkor som kan producera och må bra på enbart hö och bete är viktigt. Att jobba med att i all avel leta efter "bottenlösa" kor, kor som tycks äta hur mycket grovfoder som helst och producerar på det. Det är mycket prat om bevarande av anlag för framtiden, kom då ihåg att produktionsökningen som aveln åstadkommit på 100år kan tappas fortare än kvickt om man inte är rädd om dom, och dom kommer att behövas! Lösningen för framtiden är inte att alla kor ska mjölka lite utan att hitta dom som mjölkar bäst och mår bra på enbart gräs och hö. Det är fullt tänkbart att det finns epigenetiska faktorer som påverkar beroende på vilken utfodringsintensitet som djuren hålls i. Att lägga på djur efter kor som fungerar i den drift man har är en självklarhet.



6715 Lage SKB 86715.

Foto: Nordavel

Omvänt innebär det att om du vill bevara fjällrasen inför framtiden så är det väldigt få anledningar att ha en ko som mjölkar/producerar mindre än de nästan 6 kg mjölk per kg kroppsvikt och år som dom gjorde när aveln startade. Har du sådana djur så är dom bäst ämnade för köttlådan, vill vi värna rasen så ska dom säms-ta djuren gallras bort, det förargliga är att dom går hur bra som helst som dikor och djurenheter i det bidragssystem som samhället designat. Men vill du ha en tanke som är bortom kvar-talet, eller stödperioden, så är produktionen viktig. Den är inte allt men den är viktig och det är den som gjort att kon blivit en ko genom århundradena. Vi får göra så gott vi kan med det vi har och hoppas att svenska beslutsfattare och tjänstemän inser vart det bär hän med Sveriges lantbruk. Fjällrasen är speciell, den är en idealisk ko för framtidens resurssnåla lantbruk på marker som inte är de mest bördiga, dom markerna kommer inte att klara av att försörja tunga kor på 6-700kg. Men fjällkon kan trivas och fungera där.

vikt och år ett sätt att uppskatta vart produktionsförmågan finns. I ett test kring millen-niet mjölkade SRB och SLB kor 6350kg ecm på enbart grovfoder vilket i princip inte är mer per kg kroppsvikt än Annas Gräskor. Då fick dom ensilage vilket gör det lättare att få fram mer näring i grov fodret. Men ensilage är mer energikrävande och kommer att falla bort som alternativ när man ska ha bort de fossila bränslena. Vill maktahavare och beslutsfattare ha ett mått på hur många kor som behövs i en framtid så finns det där. Vill man utnyttja hela landets produktionsförmåga, vilket kommer att behövas, så måste man ha en mindre ko som kan producera där dom stora "går bet". Att vara rädd om mjölkavkastningsförmågan och hanterbarheten måste vara bevarande-ansträngningarnas viktigaste mål. Tänker vi på det så har vi gjort så gott vi kunnat och mer kan man inte begära!

Robert Nilsson

Vi har med måttet kg mjölk per kg kroppsvikt



Foto: Anna Axelsson

Vart tar mjölkproduktionen vägen?

Porto betalt

B-post

~~Avs: Svensk Fjällrasavel
c/o Robert Nilsson
Övre Svartlå 515
961 98 BODEN~~

MAIL FRÅN KRISTIAN OLOFSSON OM FÄBODAGEN I ORSA!

Hej! Jag vill skicka över en enkel avrapportering efter söndagens fäboddag i Orsa hembygdsgrd som vi genomförde i samarbete med SNF Dalarna och Gävleborg. Vi var några från fäbodföreningen som medverkade, också med information om handlingsplan för säterbruket i Värmland.

Det var bra att ha deltagande från länsstyrelserna i Gävleborg och Dalarna. Även Håkan Tunon från CBM deltog vid träffen.

Det allmänna intrycket är att det var en trevlig och intressant dag. Som vanligt när det är engagerande så gick tiden så otroligt fort. Det var sammanlagt drygt 50 deltagare, innehållsrikt program, intensiva diskussioner och denna gång en hel del nya möten mellan folk som inte brukar träffas annars.

Fäbodbrukarna bidrog med fäbodmat till lunchen med köttfärs av fjällras (genom Pauline i Siljansnäs), samt fäbodsmör och fäbodost från Tin på Karl-Töv åsen.

Det var bra och trevligt att få träffa en hel del nya människor. Det känns värdefullt att ha träffat Stina Lindblad från SNF riksstyrelse. Det var flera med från styrelserna i SNF Dalarna och Gävleborg och de är stabila i sitt breda och positiva intresse för småjordbruk, fäbodbruk och lokal livsmedelsproduktion.

Det känns smått fantastiskt att över huvud taget kunna genomföra detta med sådan ny spridning av diskussionerna om fäbod. Vi behöver

ju en bred samling kring begripliga och funktionella målsättningar för att kunna komma framåt med det svenska fäbodbruket. Jag vill tro att det nu är lagt ytterligare en grundsten för ett fortsatt positivt arbete för småjordbruk, fäbodbruk och därmed också att föra in frågan om användning av lantraserna.

Jag exponerade det informationsmaterial som några av er hade vänligheten att skicka oss i förväg. Tack för det - och det var uppenbarligen uppskattat. Det plockades med större delen av broschyrerna och det blev bara en tidning kvar. Det var också ett par besökare som pratade med mig särskilt om lantraserna i fäbodbruket.

Dagen avslutades med studiebesök uppe på Ö Grunuberg hos Karl-Gustav Hedling. Han hade i år flyttat upp redan 2 maj, det tidigaste någonsin, och allt hade gått bra hittills för hans ungefär fyrtio nöt, får och höns.

Radio Dalarna gjorde ett kort reportage som kan avlyssnas via följande länk
<http://t.sr.se/1tkrOlv>

Vi återkommer med ytterligare dokumentation senare.

Vänligen, Kristian Olofsson



Detta material har delvis
finansierats med EU-medel